

SFMA

Service Francophone des Métiers et des Qualifications

Pour une synergie entre métiers et formations





Création du SFMQ : le contexte européen

- S'inscrit dans le **cadre législatif européen**
 - Traité de Lisbonne (2000)
 - Traité de Copenhague (2001)



Création du SFMQ : les défis identifiés

- Favoriser la mobilité **géographique, sociale, scolaire et professionnelle** des personnes
- S'inscrire dans le processus de « **Lifelong Learning** »
- Renforcer la **coopération** entre enseignement et formation
- Améliorer l'**adéquation** emploi-formation

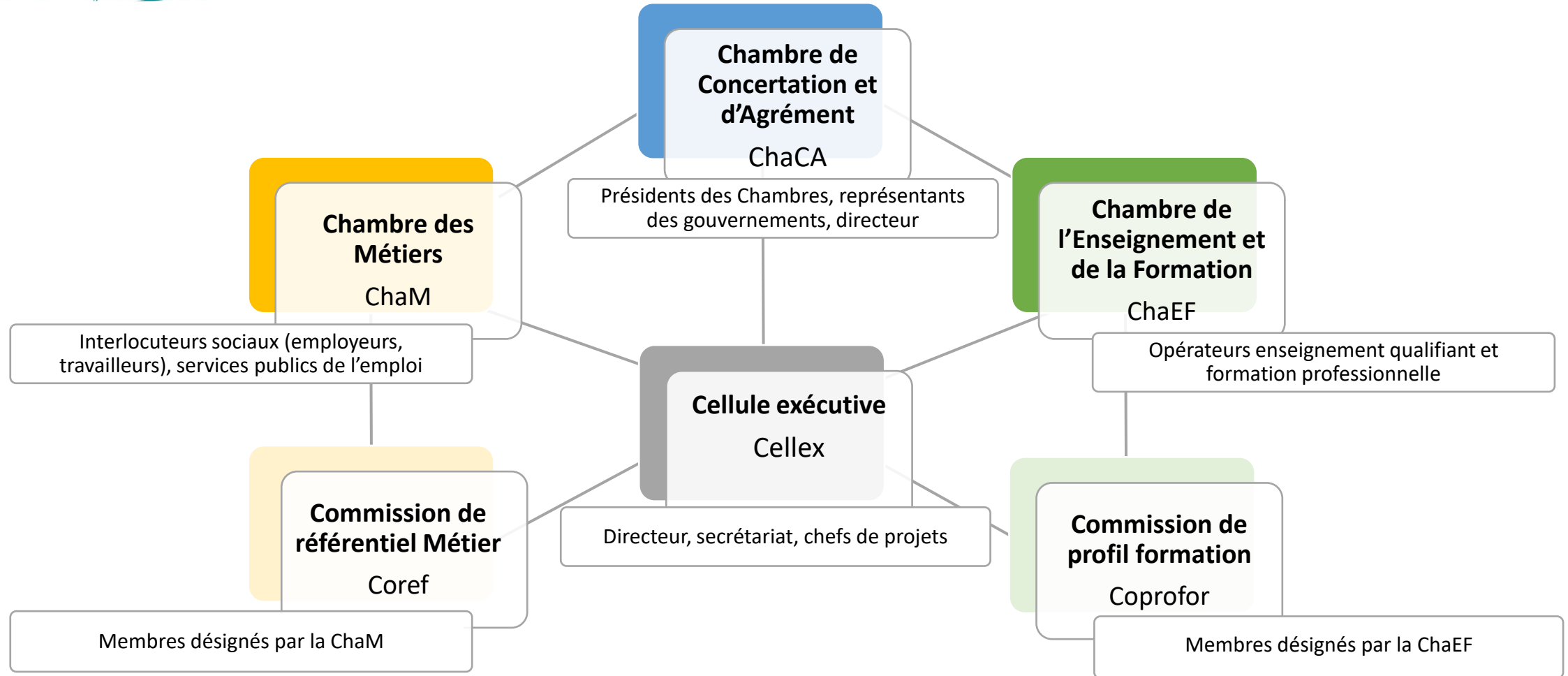


Le SFMQ : qui sommes-nous?

- Entité autonome, résultant d'un **accord de coopération** entre :
 - le Gouvernement de la Fédération Wallonie-Bruxelles
 - le Gouvernement de la Région wallonne
 - le Collège de la Commission communautaire française de Bruxelles
- Rassemble les **interlocuteurs du monde du travail et de la formation-enseignement**



Les composantes du S.F.M.Q





Le SFMQ : Que faisons-nous?

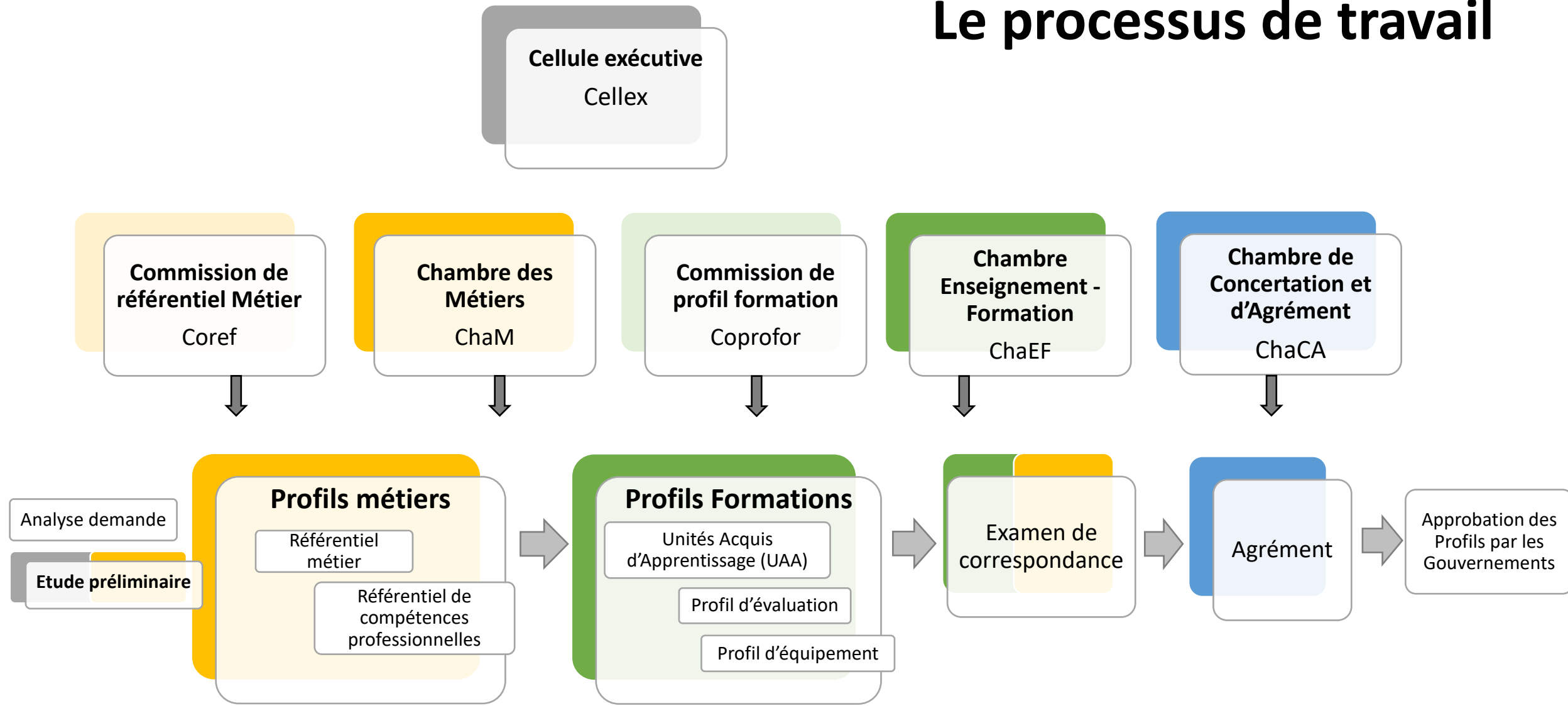
- Définir les grappes-métiers
- Réaliser des **Profils métiers**
- Réaliser les **Profils formations correspondants**
 - → Doter les Opérateurs d'enseignement, de formation et de la validation des compétences (OEFV) de **Profils formations communs**
 - → Créer des **références** et un **langage commun** pour tous les partenaires
- Introduire les demandes de positionnement des certifications au CFC

SFMA

La création de Profils métiers et de formations

Méthodologie et Procédure 2018

Le processus de travail





Les premiers pas...

Chambre des
Métiers
ChaM

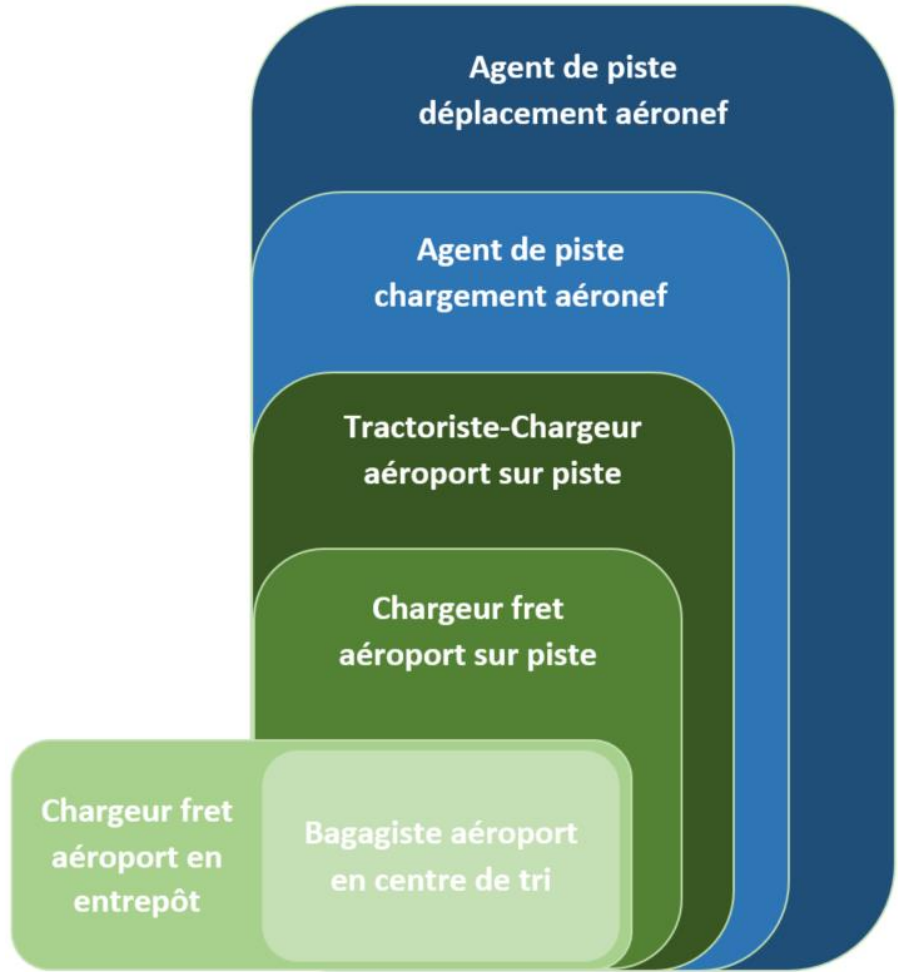
Cellule
exécutive
Cellex

- Réalisation des **Grappes-métiers**
 - Rassemble les métiers qui sont liés par un même type de production, de services
- La grappe met en évidence :
 - **inclusions et intersections** entre métiers
 - **hiérarchisation** des métiers
 - → Visualiser les parcours professionnels possibles
 - → Informer les organismes de formation professionnelle sur les parcours de formation potentiels

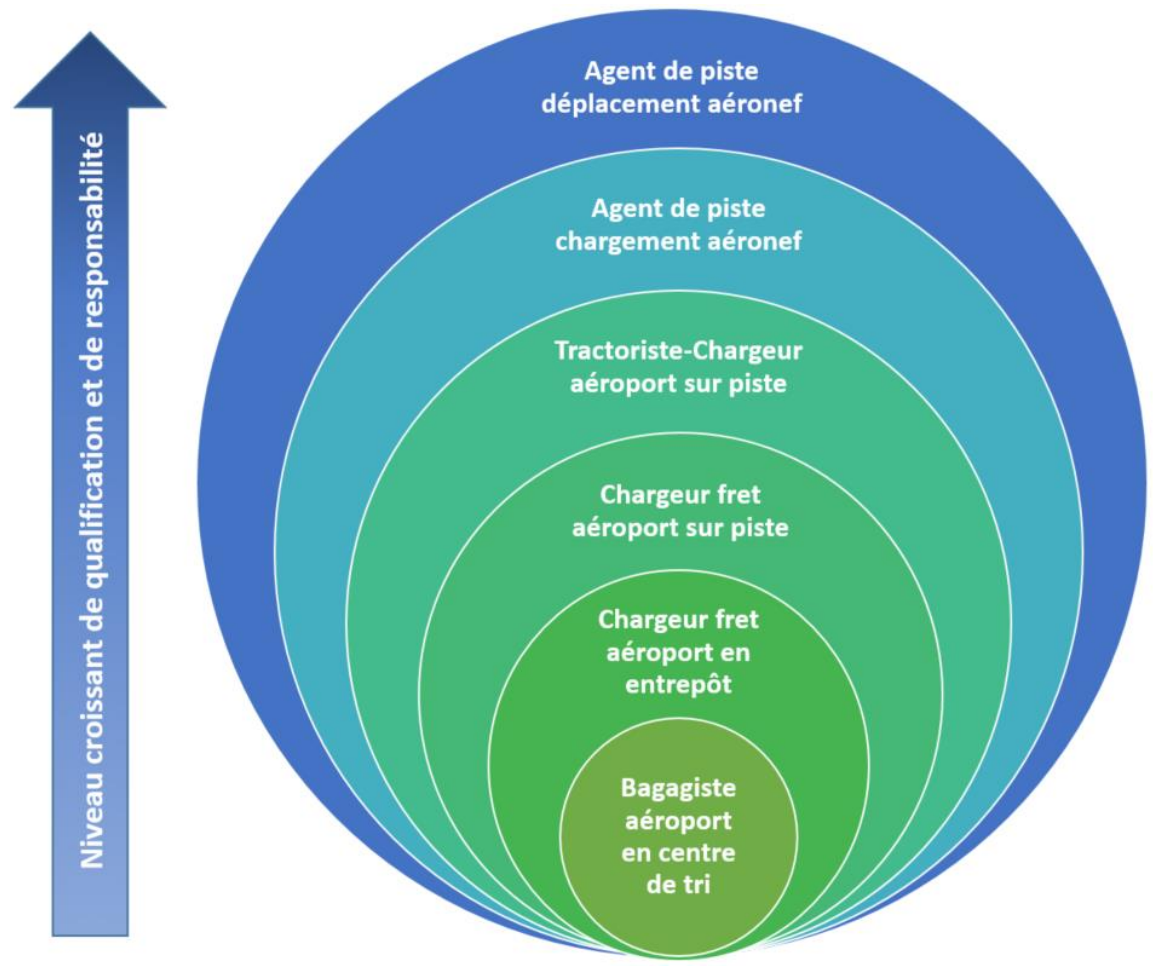
Exemple d'une Grappe-Métiers

Métiers de l'aéroportuaire

Grappe-métiers



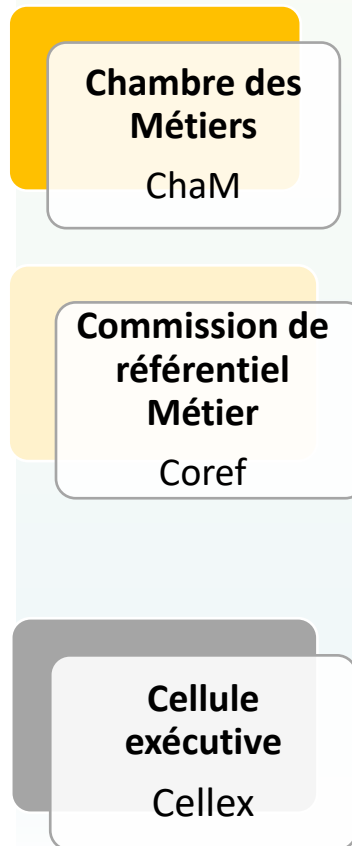
Mobilité professionnelle



Niveau croissant de qualification et de responsabilité



Réalisation des Profils Métiers de la grappe



Composition du Profil Métier (PM) :

- Contexte de travail
- Activités-clés (AC)
- Compétences professionnelles (CP)



Production du Profil Formation



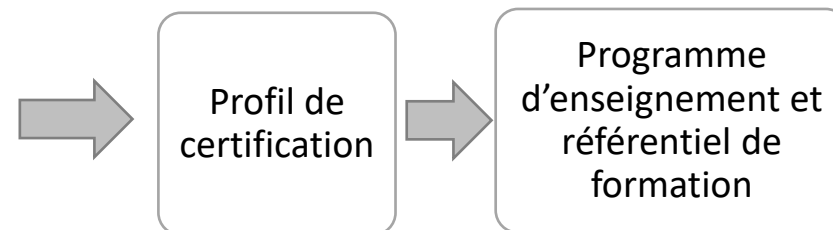
- Unités d'Acquis d'Apprentissage (UAA)
 - Détermination des Acquis d'Apprentissage en lien avec le **Référentiel des Compétences professionnelles**
 - Structuration des Acquis d'Apprentissage en Unités d'Acquis d'Apprentissage
- Profil d'Evaluation (PE)
 - Elaboration d'un Profil d'Evaluation pour chaque UAA
 - **Cadre d'évaluation commun** pour la construction des épreuves par les opérateurs d'enseignement, de formation et de validation
- Profil d'équipement
 - Equipement spécifique ainsi que matériaux



Correspondance et agrément



- Examen de correspondance
 - Examen de correspondance entre Profil Métier et profil Formation à approuver par les Chambres
- Agréation des Profils Métiers et Formations par la ChaCA
- Approbation des Profils par les Gouvernements
- Mise en œuvre par les opérateurs publics de formation et d'enseignement



SFMA

Conclusion et perspectives

Répondre à des objectifs et au-delà



Retombées positives

- Focus citoyen apprenant – professionnel en devenir
- Concertation
- Compréhension mutuelle des besoins et des ressources
- Vision collective et langage commun
- Harmonisation des objectifs
- Visualisation des parcours professionnels

- De manière spécifique, quels sont les liens et les demandes du SFMQ par rapport à l'Enseignement de Promotion sociale ?

- Qui sont les interlocuteurs sociaux qui siègent à la ChaM : est-ce les interpro, les commissions paritaires, les syndicats, les fédérations patronales ? Pouvez-vous expliquer ce que c'est que les interpro ?
- Qui sont les experts qui siègent en COREF : les représentants des entreprises, les entreprises directement, d'autres experts métier ?

- Qui peut introduire au SFMQ une demande de produire un nouveau profil métier ? ou de revoir un profil métier ? et quelle est la procédure ?

- Quels sont les critères de priorisation des travaux de révision et création (de nouveaux) profils du SFMQ ?

- Combien de profils SFMQ ont été produits à l'heure actuelle ?

- Les opérateurs sont-ils consultés pour définir les profils métiers ? De la même manière, est-ce que les experts métier sont consultés lors de l'étape d'élaboration du profil formation ? Existe-t-il des lieux de concertation entre experts formation et experts métier ou des échanges par mail ?

- Pourquoi ne retrouve-t-on pas certains intitulés de métiers alors que plusieurs opérateurs de formation les utilisent et que ces intitulés indiquent plus explicitement les activités que le métier recouvre ? Exemples : Préparateur et vendeur de produits de boucherie, Poseur de fermetures menuisées

- Le découpage des métiers en sous-métiers vise à faciliter l'accès à certains publics. Cette approche ne peut-elle pas également avoir des effets négatifs comme :
 - o Compliquer la finalisation des parcours de formation (sur le terrain, peu de stagiaires réalisent l'ensemble du parcours métiers et ne disposent donc que de compétences parcellaires par rapport à la globalité du métier)
 - o Favoriser une dispersion de l'offre de formation et d'enseignement

- En cas de désaccord, des mécanismes sont-ils prévus pour pallier à ces désaccords ? Si oui, quels sont-ils ? Sur quoi portent en général les désaccords ? Où se situent-ils entre la COREF et la COPROFOR ou au sein même des commissions ou les deux ?

- Faut-il obligatoirement que l'intitulé d'une formation pour laquelle un opérateur demande le positionnement soit identique au profil formation existant ?

- Quelle est la procédure lorsqu'un opérateur demande le positionnement sur le cadre francophone des certifications d'une formation pour laquelle il n'existe pas de profil métier SFMQ ?

- Les profils produits ne sont pas d'office activés par un opérateur, parfois le délai de mise en œuvre est dépassé. Quid ?

- Quels sont les opérateurs qui mettent le plus souvent en œuvre les profils formation du SFMQ ?

- Le consortium de validation des compétences peut-il créer un titre de compétence pour un métier qui n'a pas fait l'objet d'un profil métier au SFMQ ?

- Peut-on préciser les raisons qui ont abouti au découpage de certains métiers ?
 - o dans la grappe métiers de la Transformation de la viande
 - o pour le Menuisier
 - o pour l'Installateur électricien (la pertinence du découpage dans le cadre de modules de spécialisation)

- Peut-on expliquer les changements pour les métiers de Commis de cuisine (Premier) ?

- Le SFMQ travaille-t-il actuellement sur une refonte du métier d'aide familial et/ou d'aide-soignant ? Dans quel sens les débats s'orientent-ils ? Cela va-t-il impacter la formation (tronc commun), l'allonger ? Son accès va-il être restreint (par ex. à des porteurs du CESS) ?

- Un travail sur les métiers/profils du secteur du Tourisme est-il envisagé et si oui, quand ?

- Le profil Technicien en chauffage et sanitaire qui date de 2021 considère les nouvelles technologies (pompes à chaleur, le chauffage au bois et pellets, la géothermie, la cogénération, les capteurs solaires thermiques et les systèmes de chauffage à accumulation) comme autant de spécialisations possibles du métier de technicien (page 6 du document édité par le SFMQ). Outre le fait qu'il soit étonnant que ces techniques ne soient pas incluses dans le profil et les UAA qui le composent, plus largement, est-il envisagé des mises à jour régulières des profils pour lesquels les évolutions technologiques et techniques font apparaître des déficits et des manques en matière de formation professionnelle ?

- Où en est le profil métier “ accueillant(e) d’enfants” en cours depuis un certain temps déjà ?

SFMQ

Merci pour votre attention

